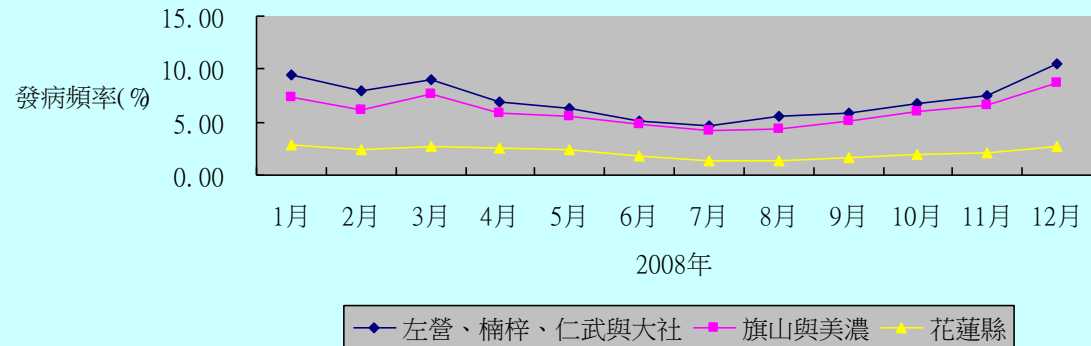
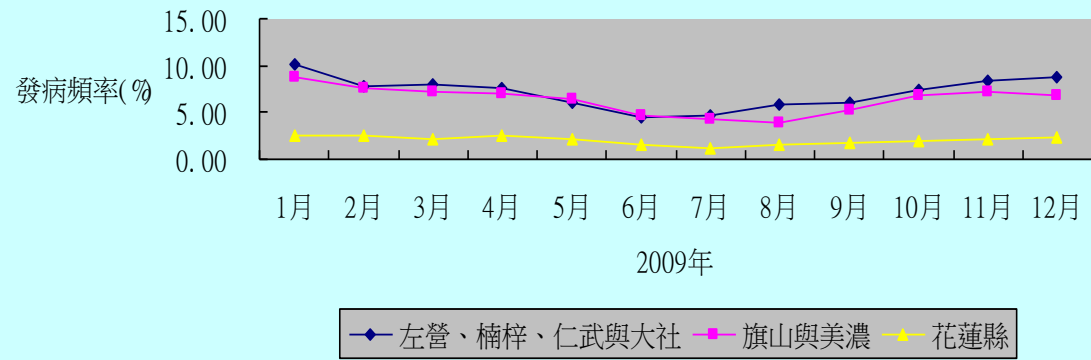


# 急性支氣管炎 & 急性細支氣管炎

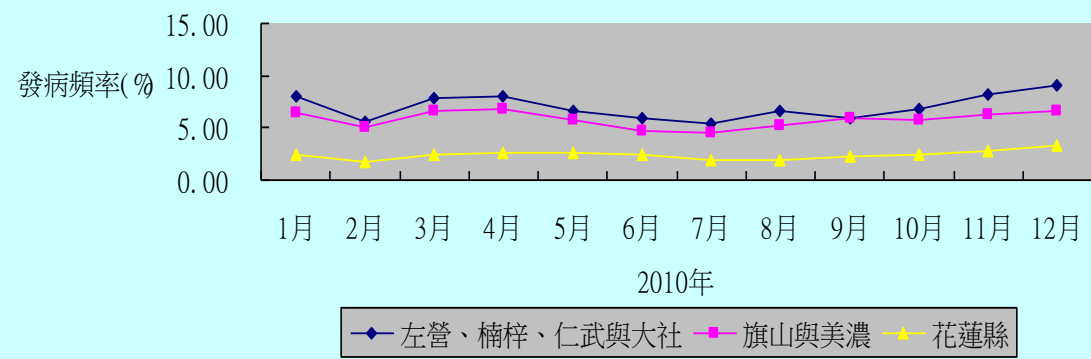
2008年研究地區急性支氣管炎與急性細支氣管炎發病情況



2009年研究地區急性支氣管炎與急性細支氣管炎發病情況

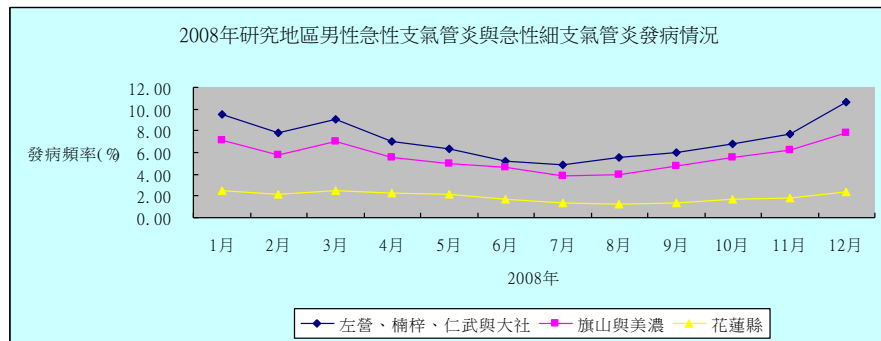


2010年研究地區急性支氣管炎與急性細支氣管炎發病情況

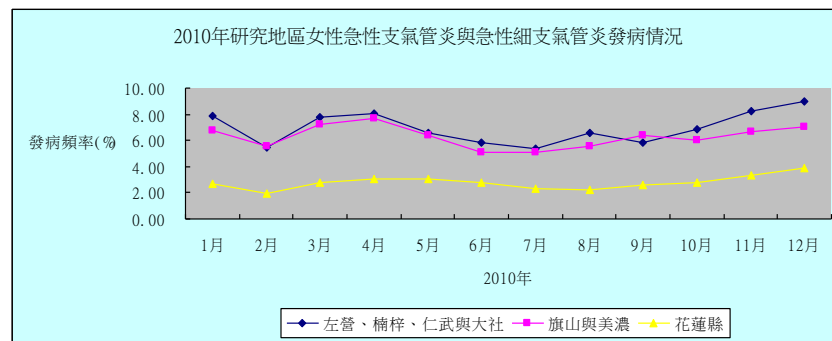
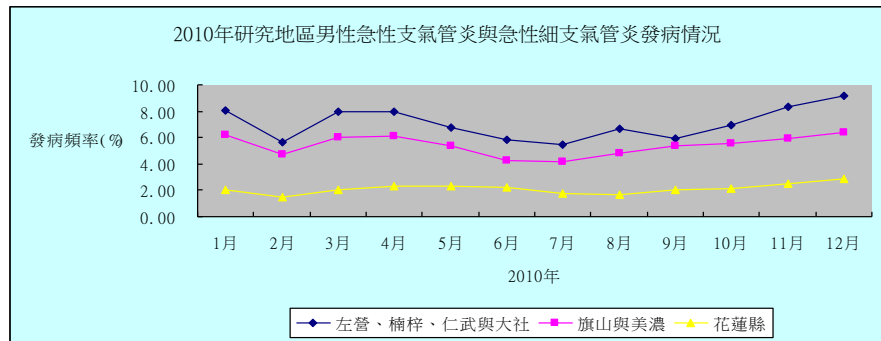
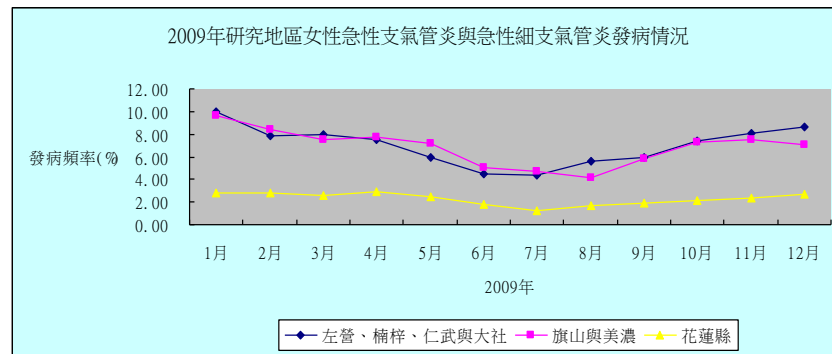
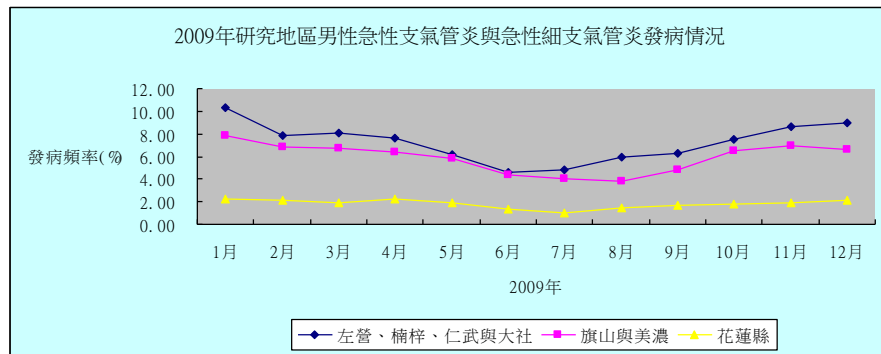
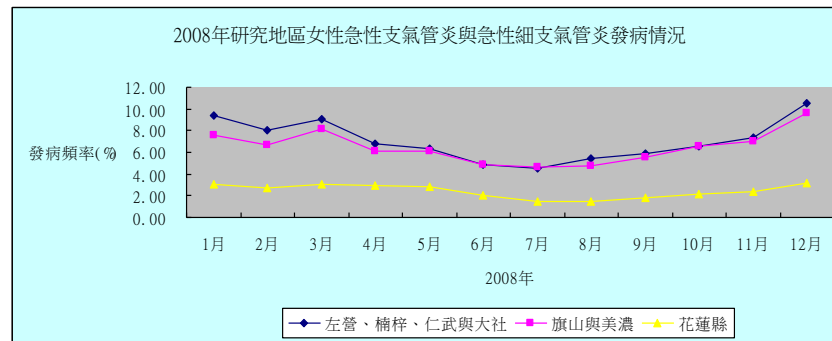


# 急性支氣管炎& 急性細支氣管炎

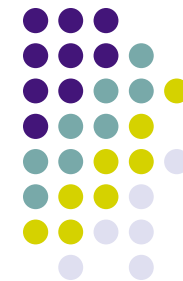
男性



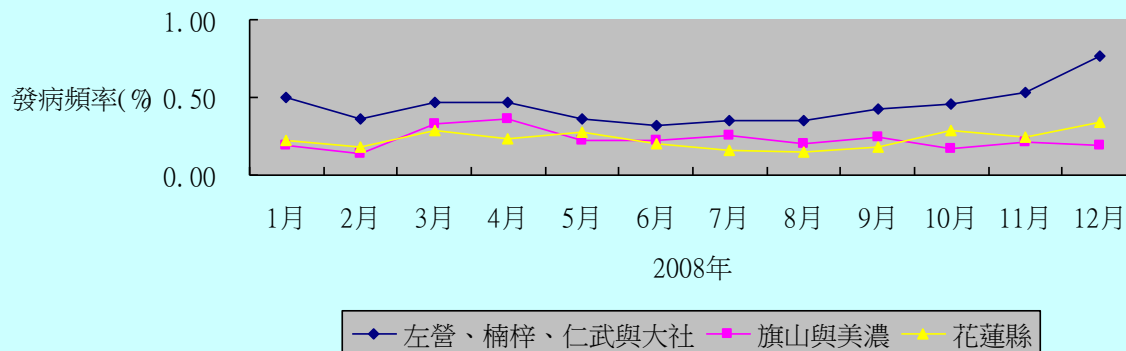
女性



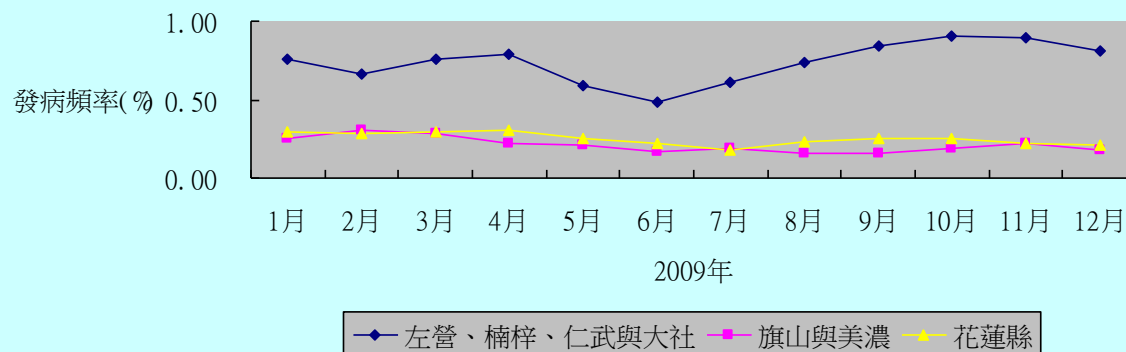
# 肺炎 & 支氣管性肺炎



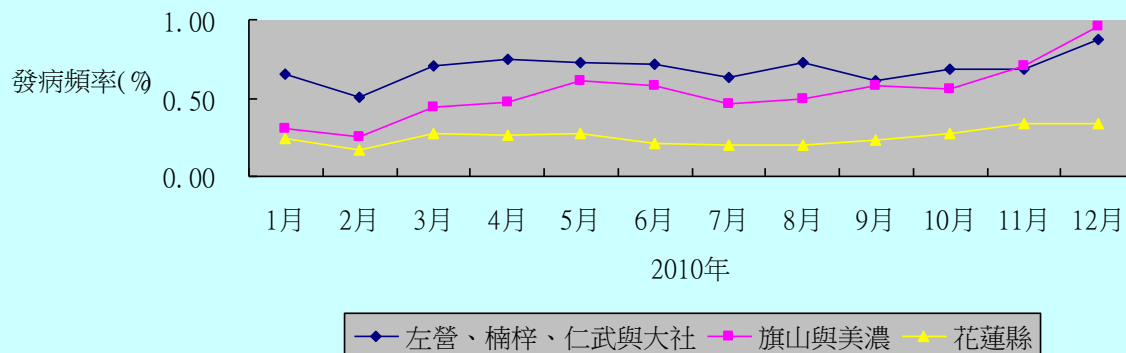
2008年研究地區肺炎與支氣管性肺炎發病情況



2009年研究地區肺炎與支氣管性肺炎發病情況

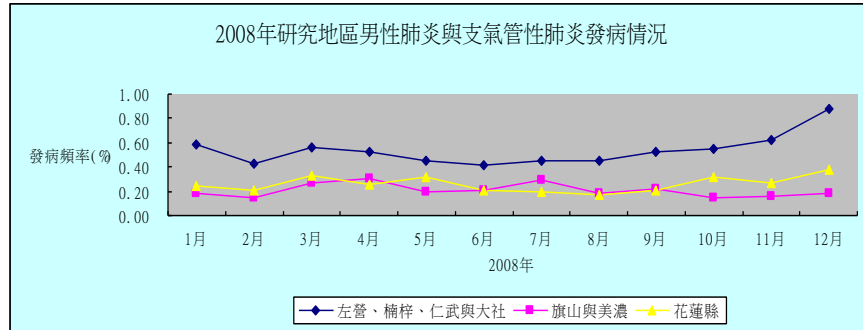


2010年研究地區肺炎與支氣管性肺炎發病情況

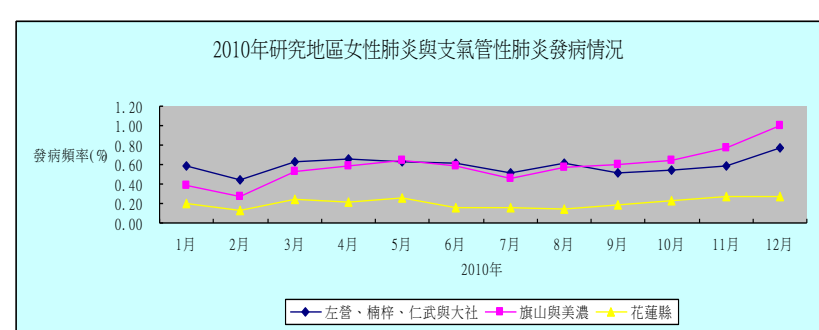
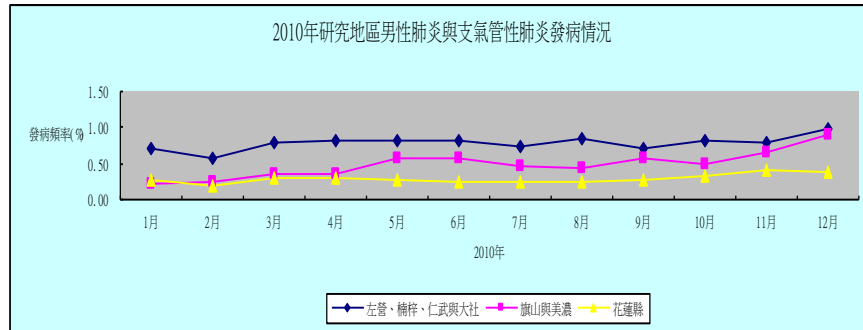
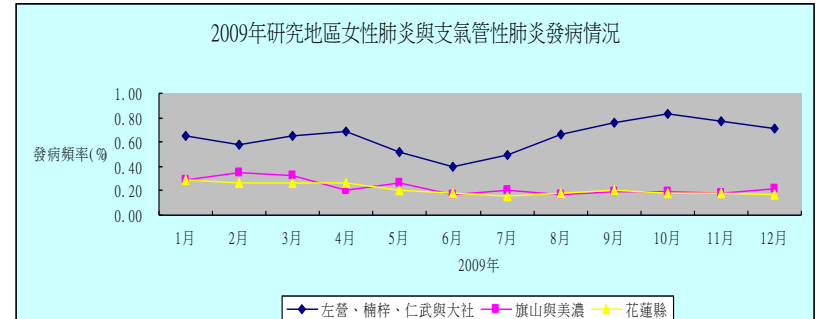
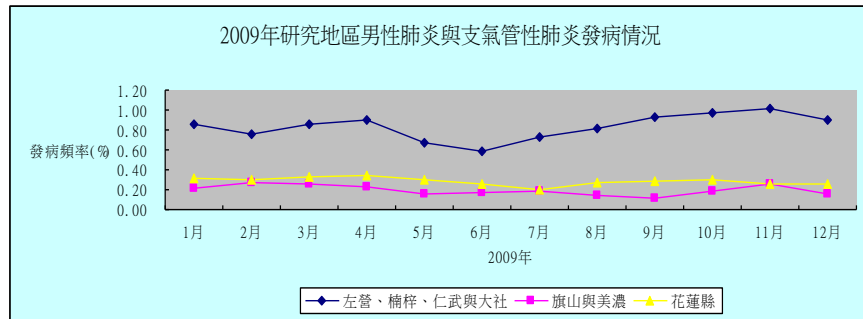
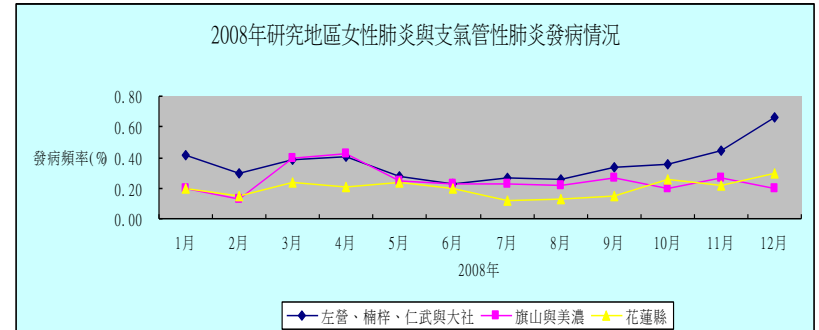


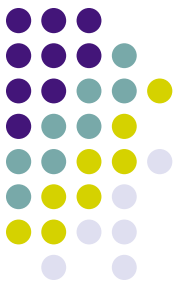
# 肺炎&支氣管性肺炎

男性



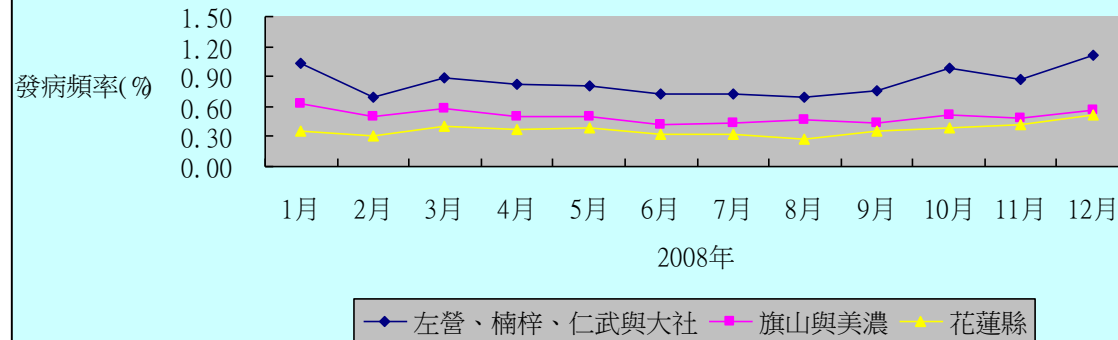
女性



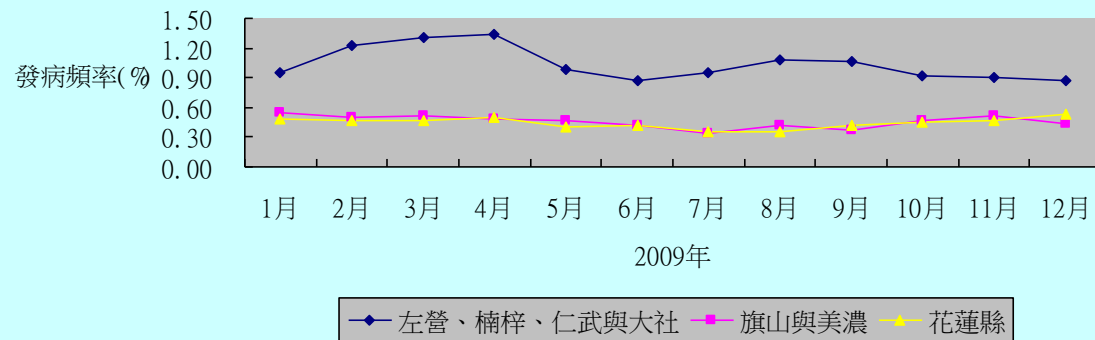


## 支氣管炎 & 慢性支氣管炎

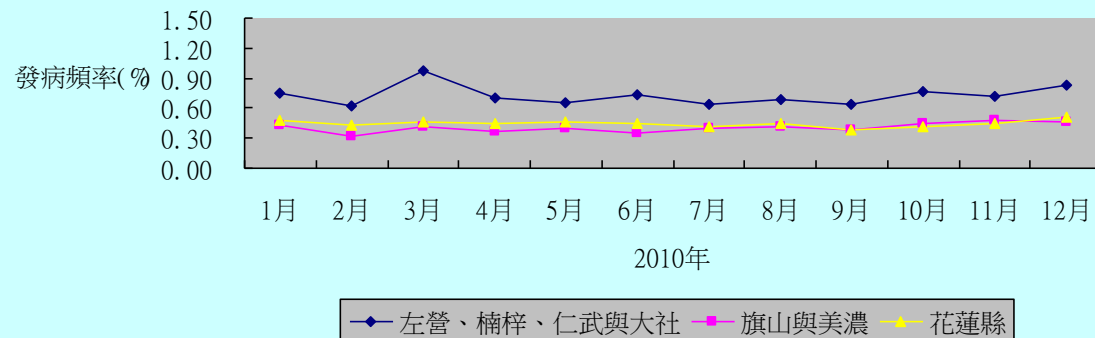
2008年研究地區支氣管炎與慢性支氣管炎發病情況



2009年研究地區支氣管炎與慢性支氣管炎發病情況



2010年研究地區支氣管炎與慢性支氣管炎發病情況



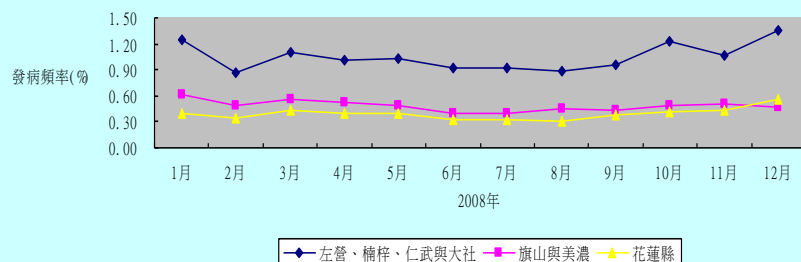
# 支氣管炎 & 慢性支氣管炎



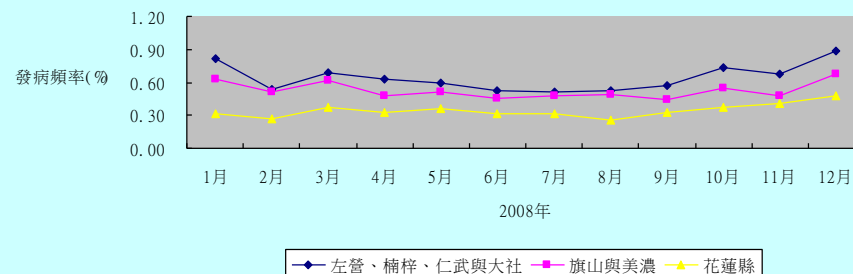
## 男性

## 女性

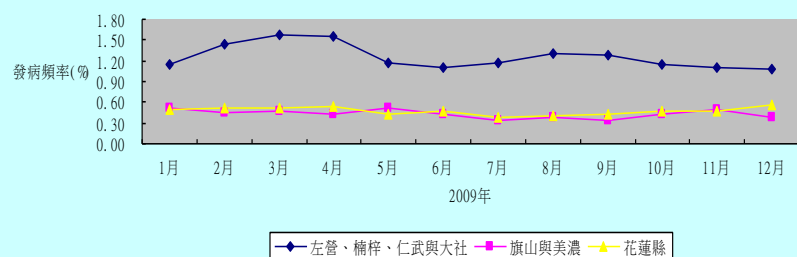
2008年研究地區男性支氣管炎與慢性支氣管炎發病情況



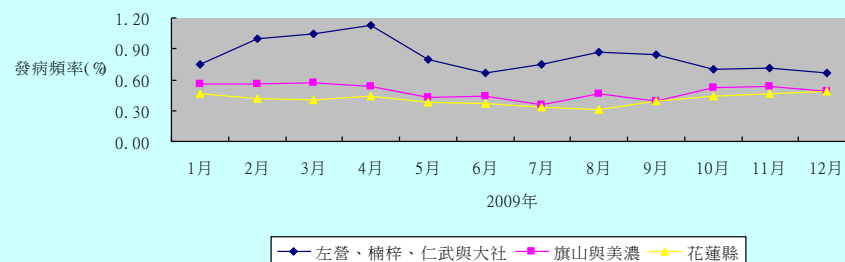
2008年研究地區女性支氣管炎與慢性支氣管炎發病情況



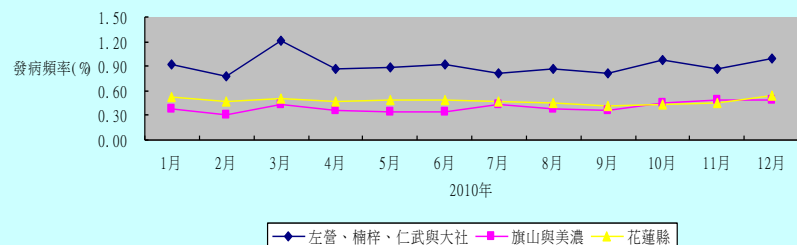
2009年研究地區男性支氣管炎與慢性支氣管炎發病情況



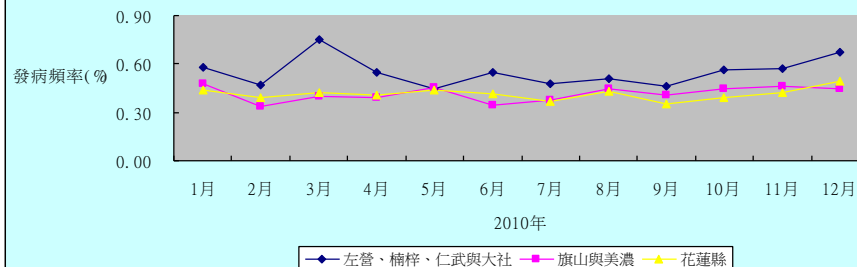
2009年研究地區女性支氣管炎與慢性支氣管炎發病情況

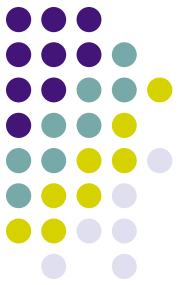


2010年研究地區男性支氣管炎與慢性支氣管炎發病情況



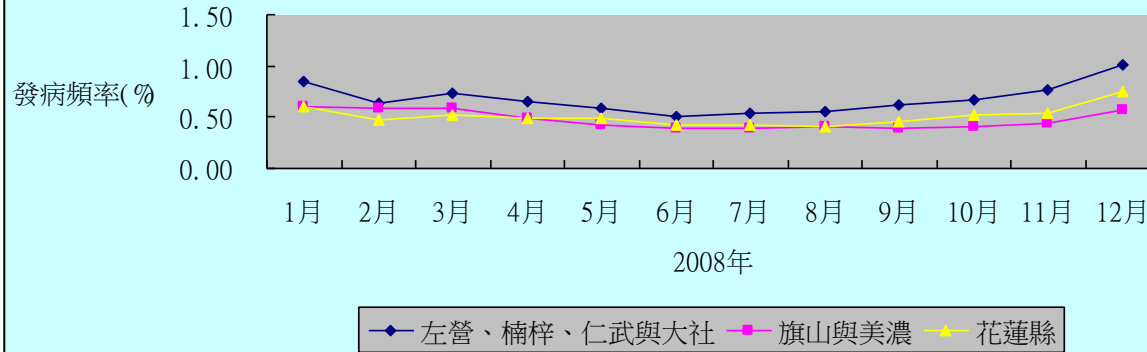
2010年研究地區女性支氣管炎與慢性支氣管炎發病情況



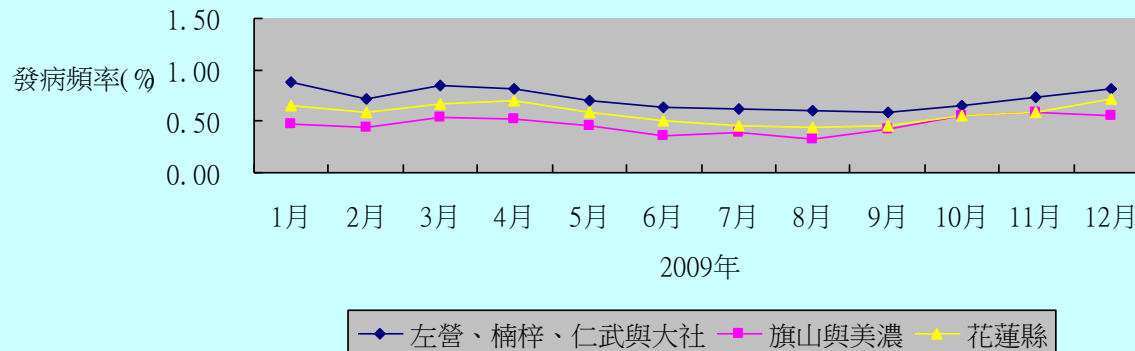


## 肺氣腫 & 氣喘

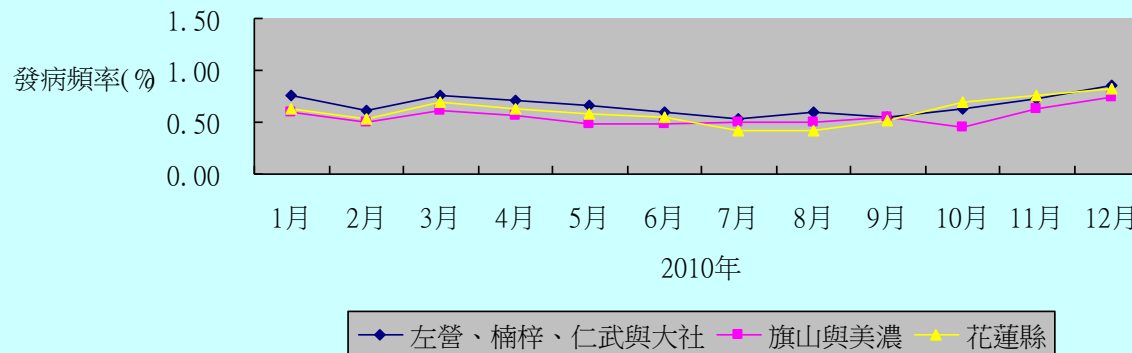
2008年研究地區肺氣腫與氣喘發病情況



2009年研究地區肺氣腫與氣喘發病情況



2010年研究地區肺氣腫與氣喘發病情況

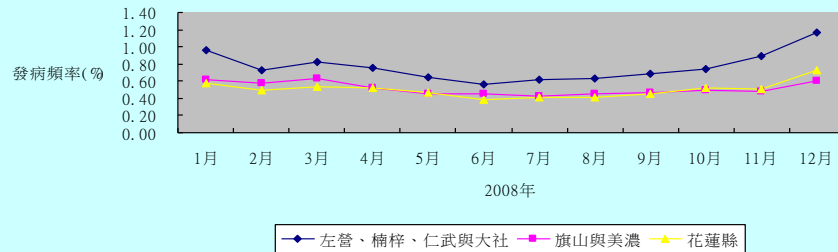


# 肺氣腫 & 氣喘

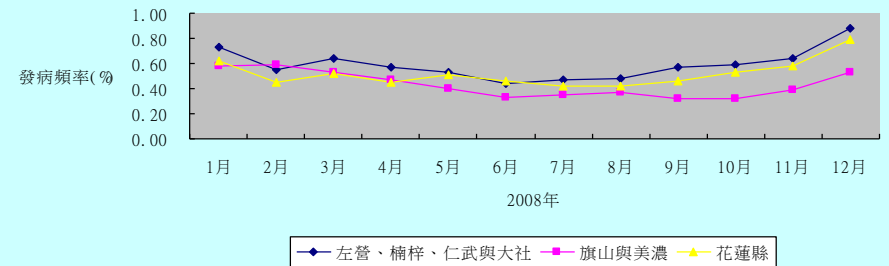


## 男性

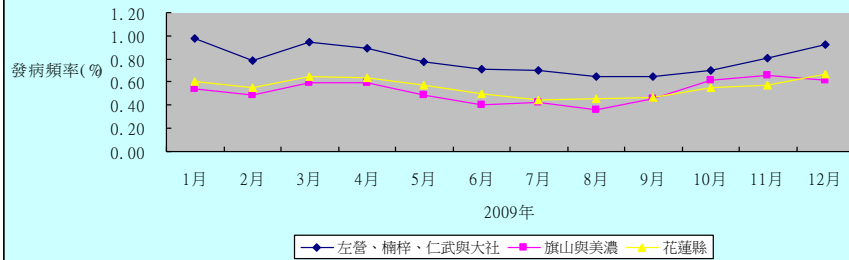
2008年研究地區男性肺氣腫與氣喘發病情況



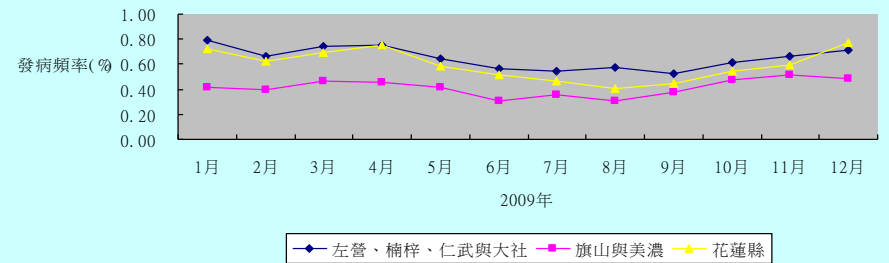
2008年研究地區女性肺氣腫與氣喘發病情況



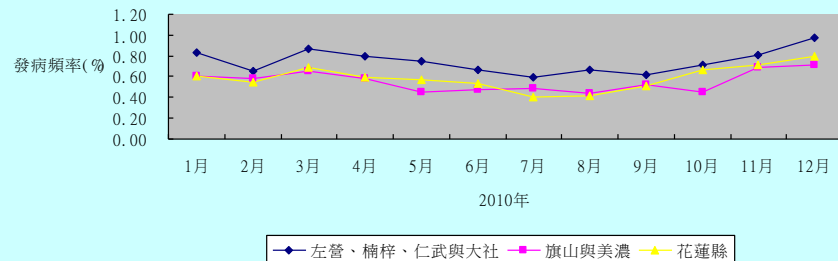
2009年研究地區男性肺氣腫與氣喘發病情況



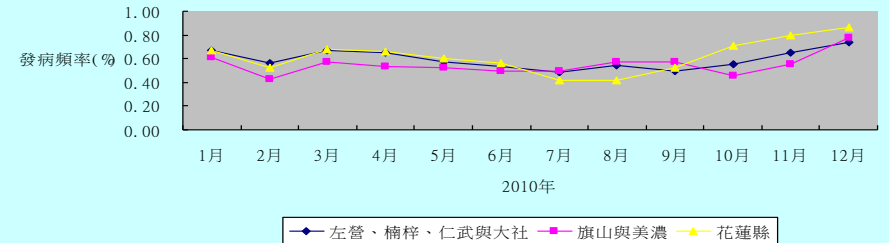
2009年研究地區女性肺氣腫與氣喘發病情況



2010年研究地區男性肺氣腫與氣喘發病情況



2010年研究地區女性肺氣腫與氣喘發病情況

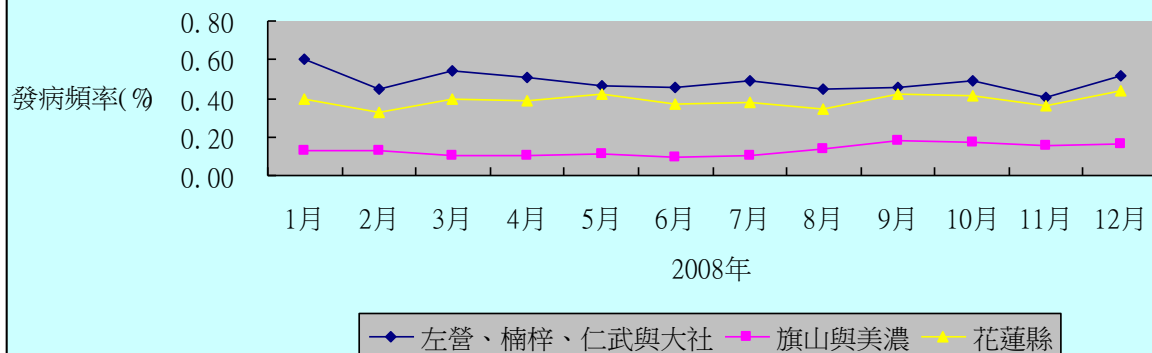




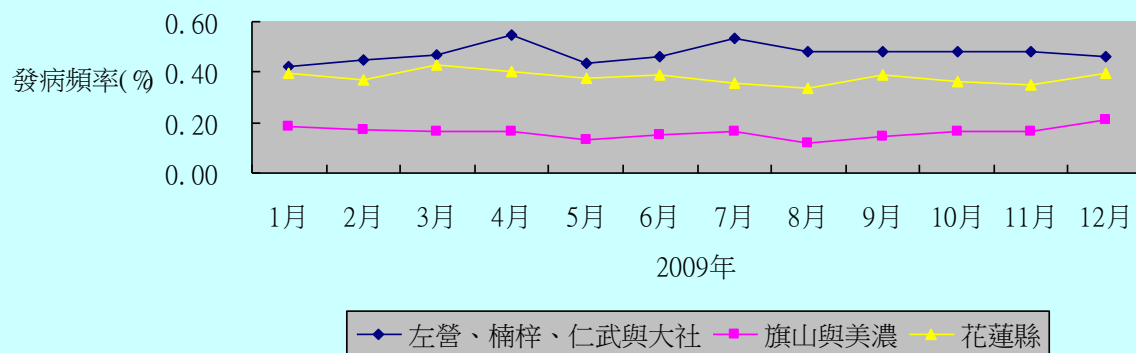
# 支氣管擴張症 & 慢性阻塞性肺疾病



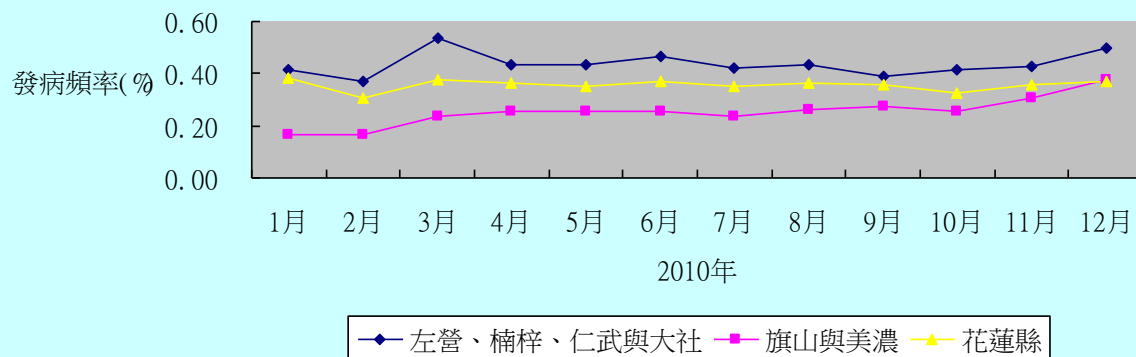
2008年研究地區支氣管擴張症與慢性阻塞性肺疾病發病情況



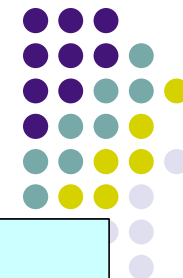
2009年研究地區支氣管擴張症與慢性阻塞性肺疾病發病情況



2010年研究地區支氣管擴張症與慢性阻塞性肺疾病發病情況



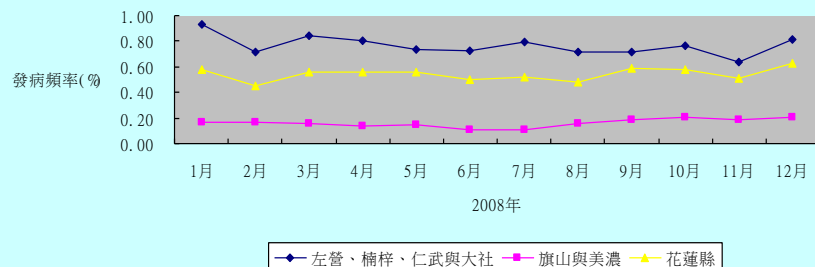
# 支氣管擴張症 & 慢性阻塞性肺疾病



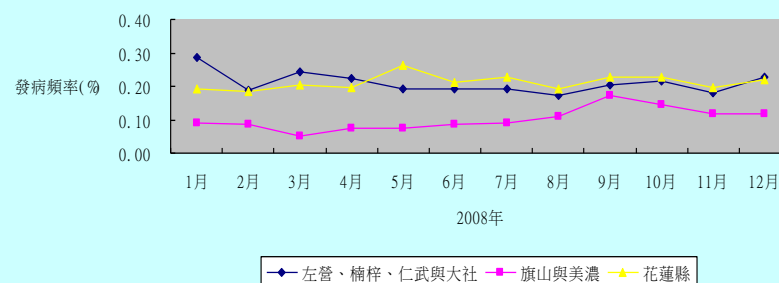
男性

女性

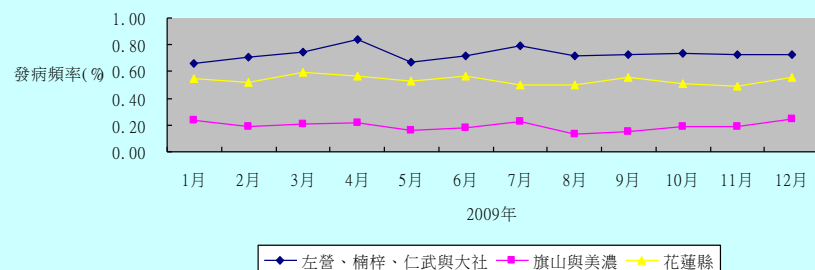
2008年研究地區男性支氣管擴張症與慢性阻塞性肺疾病發病情況



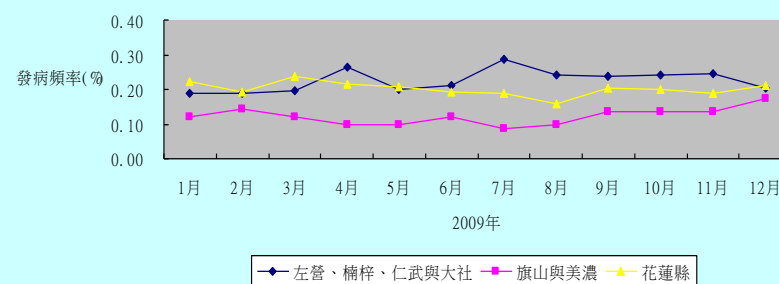
2008年研究地區女性支氣管擴張症與慢性阻塞性肺疾病發病情況



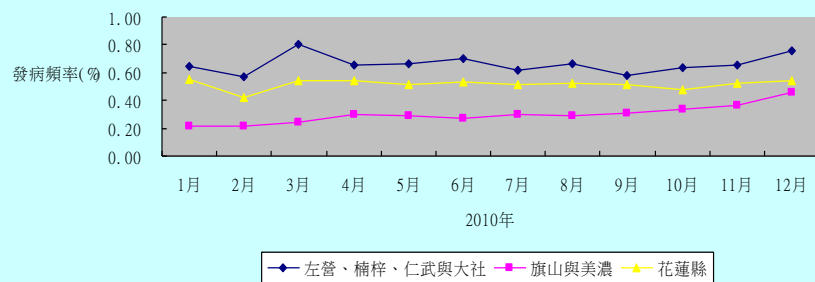
2009年研究地區男性支氣管擴張症與慢性阻塞性肺疾病發病情況



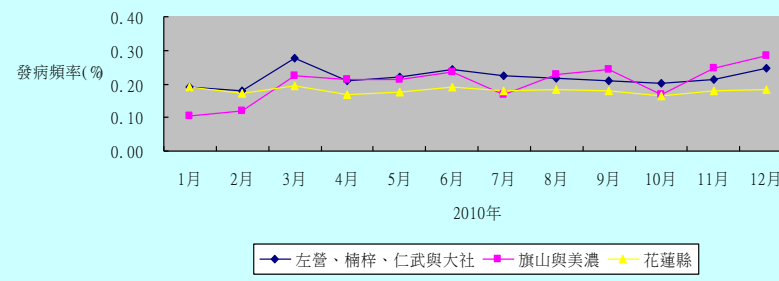
2009年研究地區女性支氣管擴張症與慢性阻塞性肺疾病發病情況



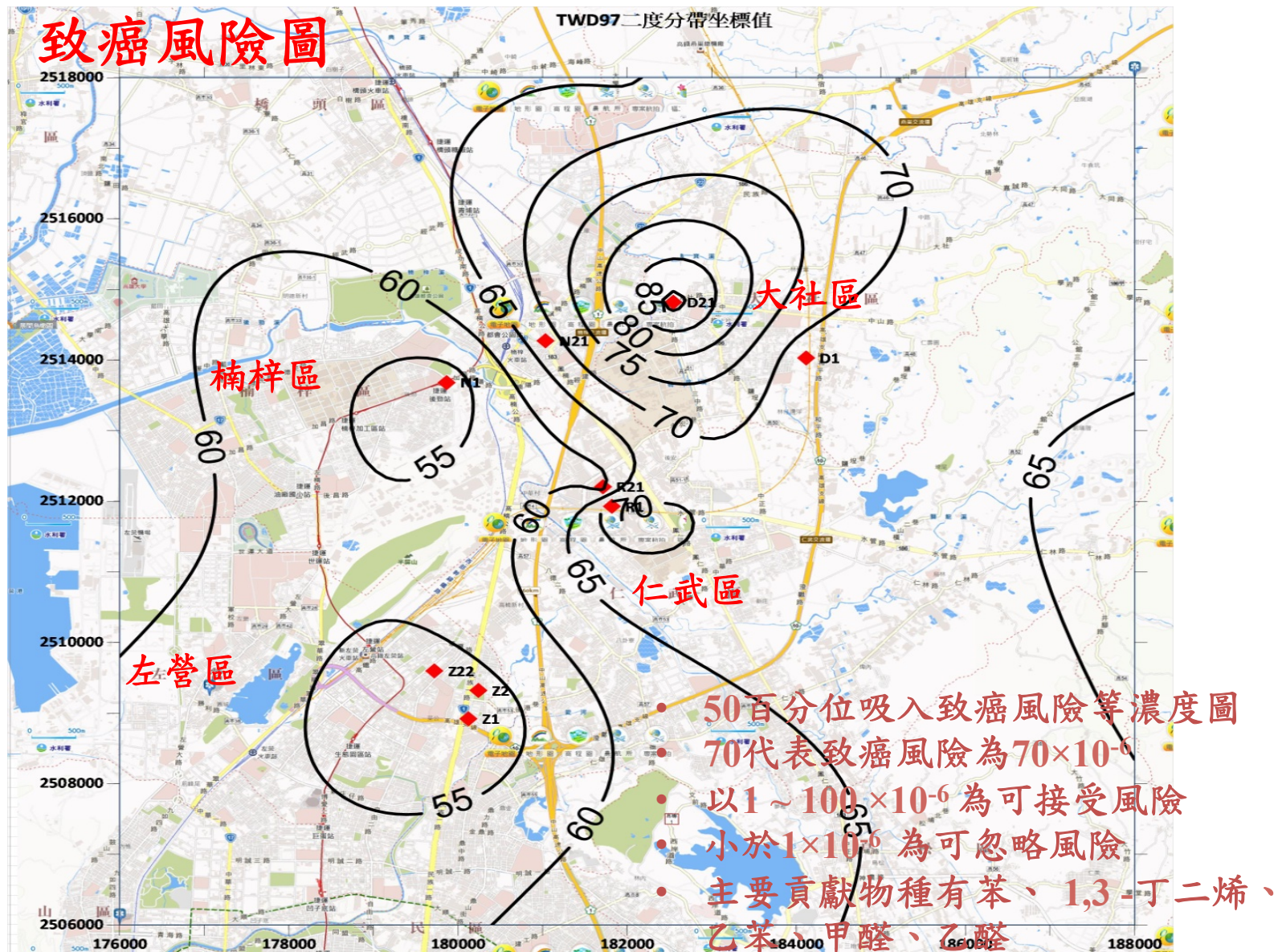
2010年研究地區男性支氣管擴張症與慢性阻塞性肺疾病發病情況



2010年研究地區女性支氣管擴張症與慢性阻塞性肺疾病發病情況



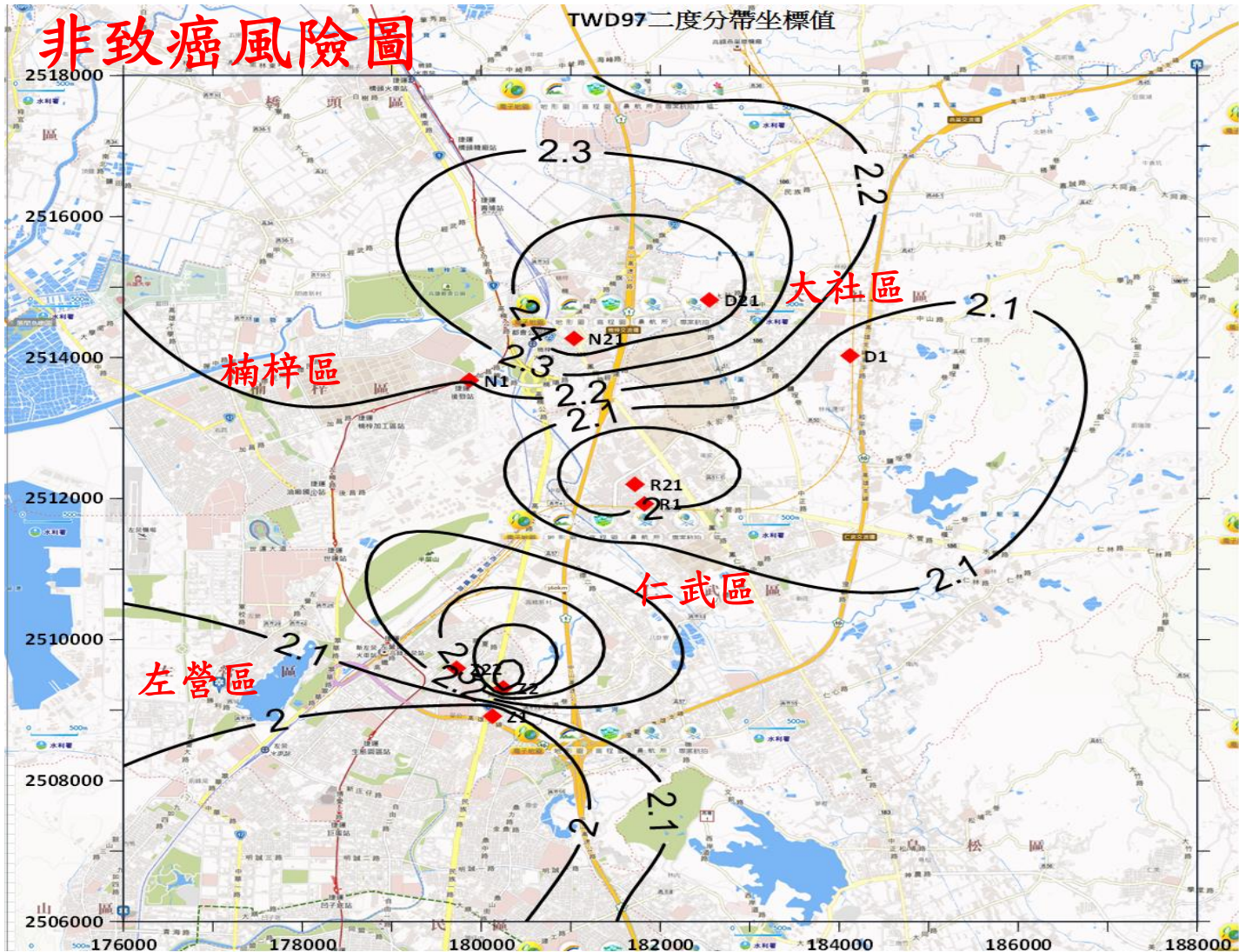
# 吸入致癌風險(50百分位)等風險曲線( $1 \times 10^{-6}$ )



- 以 $1 \sim 100 \times 10^{-6}$ 為可接受風險
- 主要貢獻物種有甲醛、苯、1,3-丁二烯、乙醛



## 吸入非致癌危害指數(50百分位)等風險曲線



- 於所有區域危害指數都高於 1
- 主要貢獻物種有甲醛、乙醛、二甲基甲醯胺、苯、1,3-丁二烯、二甲苯